



El Boletín Diario Oceanográfico, del Instituto del Mar del Perú (IMARPE), reporta información relacionada a las temperaturas y anomalías del nivel de superficie del ambiente marino y lacustre

del Perú, en base a registros *in situ* y de percepción remota, con el propósito de monitorear las condiciones térmicas asociadas a los efectos de la variabilidad climática y del ciclo ENOS.

MONITOREO DIARIO DE LA TEMPERATURA SUPERFICIAL DEL AMBIENTE MARINO DE PERU

El 23 de octubre, las Anomalías de Temperatura Superficial del Mar (ATSM) que predominaron en la región Niño 3.4, correspondieron a condiciones cálidas y neutras, al igual que en la región Niño 1+2, donde además se observó escasa presencia de anomalías negativas (Fig. 1).

Frente a Perú, lejos de la costa, las anomalías positivas se fueron disipando en la extensión latitudinal. Cerca de la costa, la escasa presencia de anomalías negativas en la zona centro-norte permaneció sin mayores cambios, mientras que en el sur las anomalías positivas también se fueron disipando (Fig. 2). Dentro de la franja costera de aprox. 50 mn, en los últimos treinta días, predominaron condiciones frías y neutras, con menor presencia de anomalías positivas (Fig. 3).

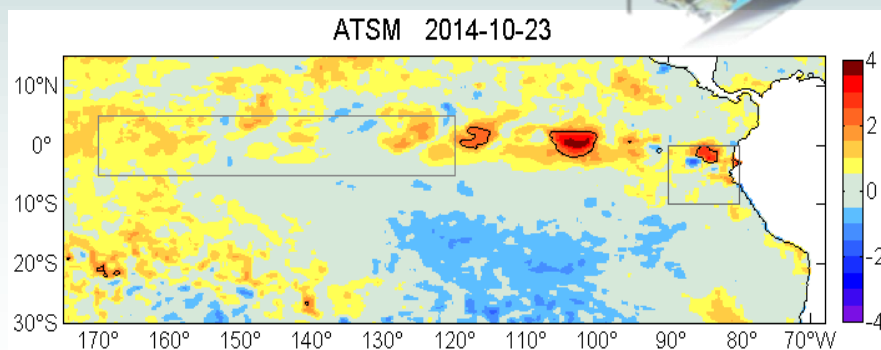


Figura 1. ATSM (°C) en el Pacífico central y regiones Niño 3.4 (rectángulo) y Niño 1+2 (cuadrado) (Fuente NOAA-AVHRR / IMARPE).

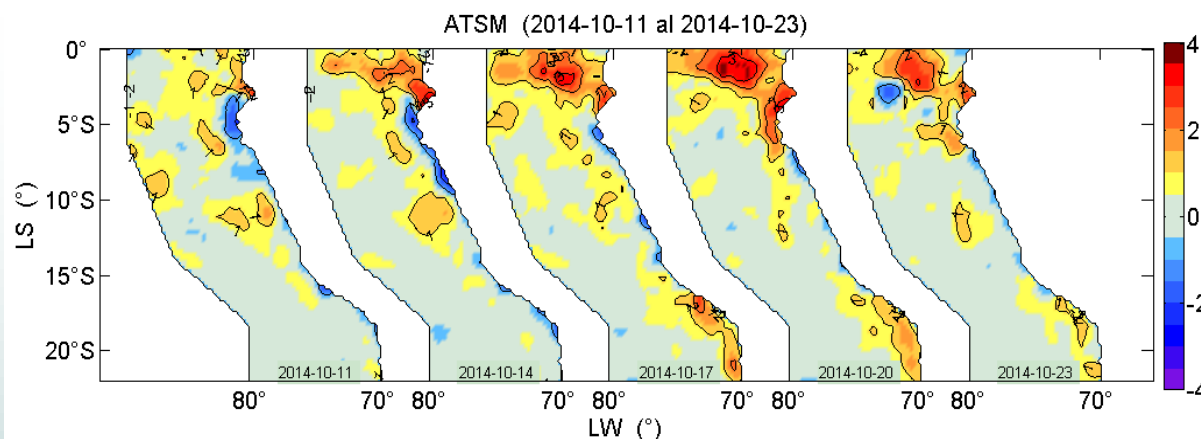


Figura 2. Distribución espacial de ATSM (°C) frente a Perú, cada tres días (Fuente NOAA-AVHRR / IMARPE).

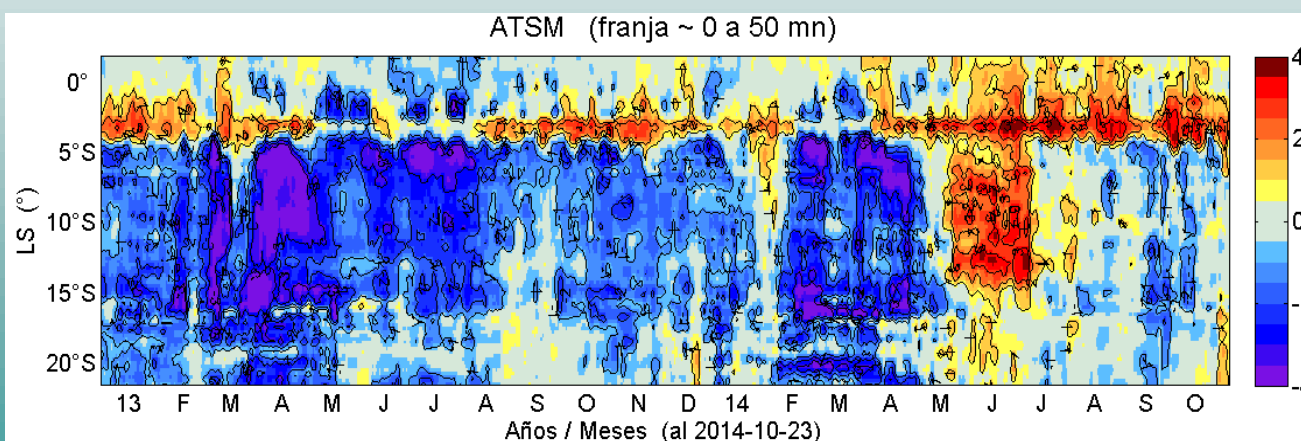


Figura 3. Diagrama Hovmöller de ATSM (°C) dentro de las ~50 mn frente a Perú, durante el periodo del 2013 al presente.

Tabla 1. Promedios de temperaturas registradas por el IMARPE y anomalías respecto al patrón climatológico mensual, en el litoral costero.

2014-10-23		
Estación	TSM °C	ATSM °C
Tumbes	26.60	0.80
Paita	20.63	3.23
San José	20.80	1.80
Chicama	16.13	0.33
Huanchaco	16.73	0.93
Chimbote	19.70	0.90
Huacho	15.63	0.43
Callao	14.30	-0.60
Pisco	20.40	0.60
Ilo	16.00	0.90
(* no reportado)		

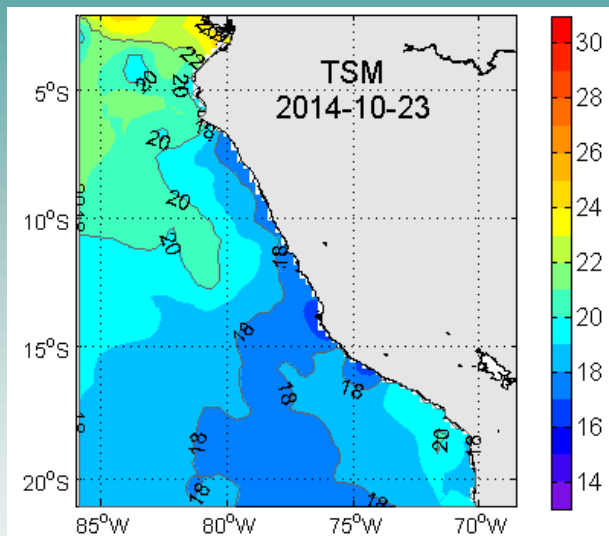


Figura 4. Distribución espacial de TSM (°C), frente a Perú (NOAA-AVHRR / IMARPE)

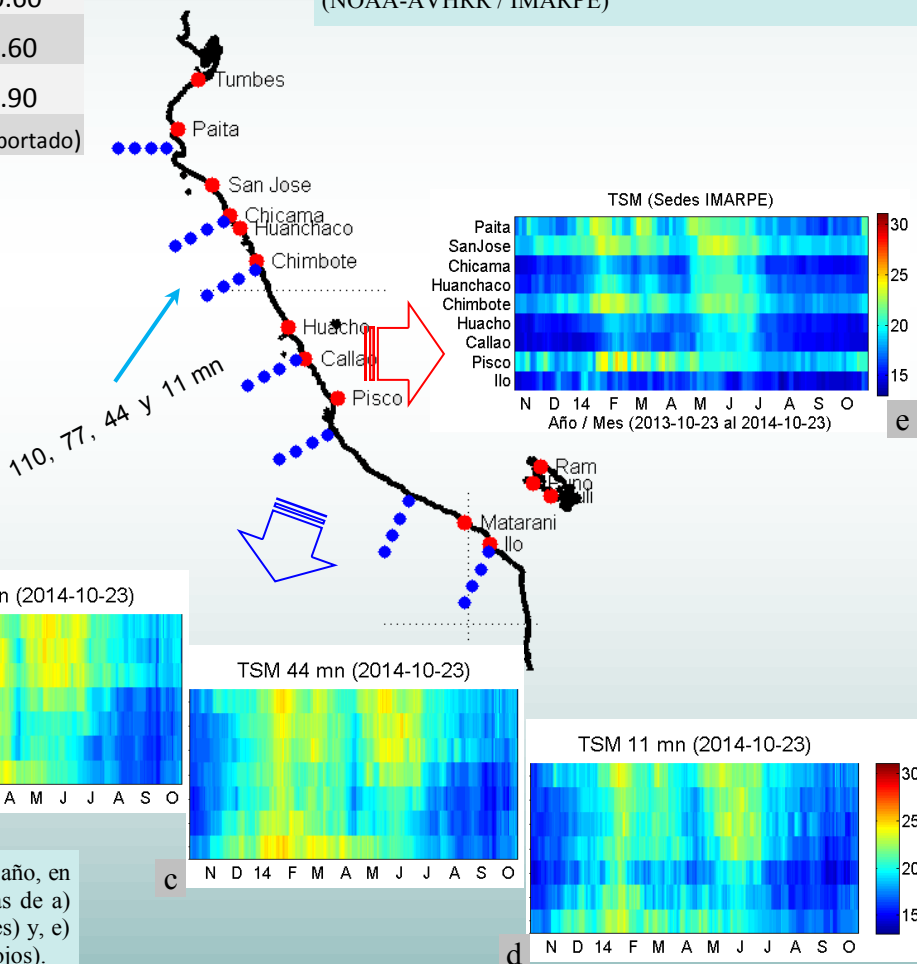


Figura 5. Diagramas Hovmöller de TSM (°C) durante un año, en puntos de monitoreo de información satelital a distancias de a) 110 mn, b) 77, c) 44, d) 11 mn de la costa (puntos azules) y, e) en estaciones costeras registradas por IMARPE (puntos rojos).

Frente a Perú, la TSM en el sur mostró valores elevados a lo habitual. La isoterma de 18 °C, estuvo cerca de la costa entre los 7 y 11° S sin mostrar mayores cambios, extendiéndose luego hacia zonas oceánicas, mientras que frente a Ilo, la presencia de zonas con temperaturas elevadas se fueron contrayendo (Fig. 4).

Durante los últimos treinta días, en el litoral costero predominaron aguas con características frías (Fig. 5-e). En puntos de monitoreo cercanos a la costa, las bajas temperaturas predominaron en toda la

extensión latitudinal a diferencia de puntos lejanos a ella, donde la zona sur mostró condiciones mas frías que el norte (Fig. 5 a-d).

El 23 de octubre del 2014, los reportes del litoral costero, mostraron promedios de TSM que variaron entre 14.30 y 26.60 °C, registrados en Callao y Tumbes respectivamente. Mientras que las ATSM variaron entre -0.60 y 3.23 °C, ocurridos también en Callao y Paita, mostrando en promedio una anomalía positiva de 0.93 °C (Tab. 1 y Fig. 4).



Figura 6. Series diarias de ATSM (°C) durante el último trimestre en estaciones costeras del IMARPE.

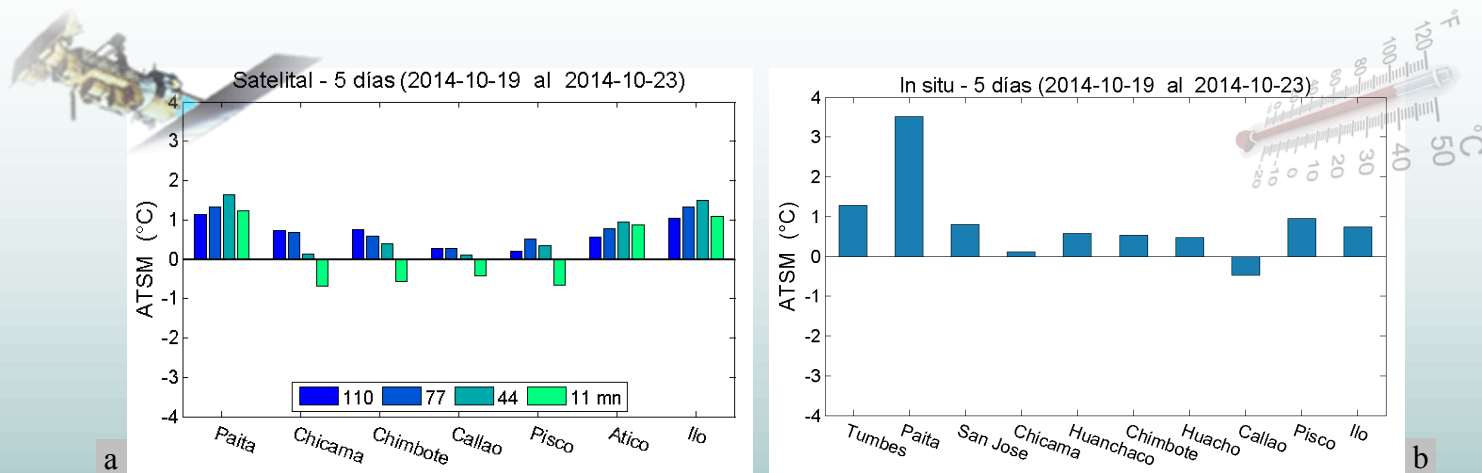


Figura 7. Promedios de las ATSM (°C), basados en: a) Observaciones satelitales en puntos ubicados a distancias aprox. de 110, 77, 44 y 11 mn de la costa y, b) Registros *in situ* del litoral costero.

El 23 de octubre, en el litoral costero predominaron anomalías positivas, mostrándose con mayor intensidad en Paíta y San José (Fig. 6).

Los promedios de los últimos cinco días indicaron lo siguiente: (i) Dentro de las 110 mn de la costa, la información satelital mostró presencia de tenues anomalías negativas en puntos de monitoreo cercanos a la costa central, sin embargo en puntos lejanos a la cos-

ta predominaron anomalías positivas que a su vez se aproximaron a la costa en la zona norte y sur alcanzando anomalías de 1.65 °C frente a Paíta (Fig. 7a). (ii) Los registros *in situ* en el litoral costero, mostraron que las anomalías oscilaron entre valores de -0.48 y 3.51 °C, que correspondieron a Callao y Paíta respectivamente (Fig. 7b).



MONITOREO DIARIO DE LA TEMPERATURA SUPERFICIAL DEL AMBIENTE LACUSTRE DE PERU

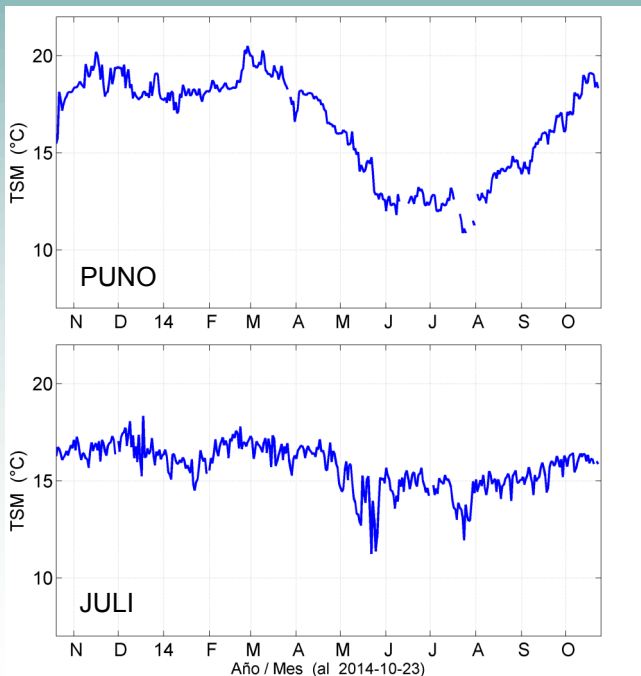
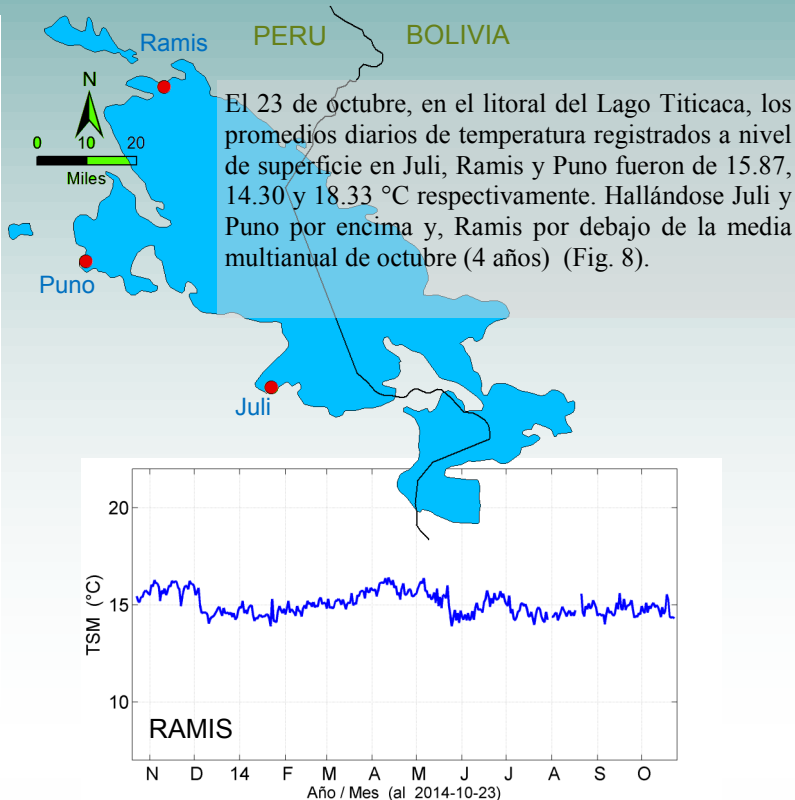


Figura 8. Series diarias de Temperatura Superficial del Lago (TSL) durante el último año, en estaciones de Puno, Juli y Ramis, registrados por el IMARPE..



SISTEMA OBSERVACIONAL PARA EL MONITOREO DE LA TEMPERATURA SUPERFICIAL DE AMBIENTES ACUATICOS

El Instituto del Mar del Perú (IMARPE), con el propósito de proveer conocimiento para el uso sostenible de los ecosistemas, tiene entre sus objetivos, monitorear las condiciones térmicas, asociado a los efectos de la variabilidad climática y del ciclo ENOS en el ambiente marino y lacustre, a través de registros *in situ* y observaciones satelitales. *In situ* los laboratorios de IMARPE registran temperaturas a nivel de superficie en el litoral costero de Tumbes, Paita, San José, Chicama, Huanchaco, Chimbote, Huacho, Callao, Pisco e Ilo, y en las estaciones del

litoral del Lago Titicaca, ubicadas en Puno, Juli y Ramis. En base a información satelital se evalúan datos de TSM procedentes del AVHRR–OISST-NCDC-NOAA, en puntos ubicados dentro de las 110 mn de la costa (Fig. 5).

Los registros de temperaturas tienen una frecuencia diaria, los reportes muestran las condiciones térmicas del día a través de gráficos con información de un día, de los últimos cinco días y de periodos largos. Los resultados se difunden a través del portal web del IMARPE y vía correo electrónico.

Fecha de Monitoreo: 23 de octubre del 2014
 Elaboración & Edición: Daniel Quispe Ramos / IMARPE - DGIOCC - AFIOF.
 Fuente de Datos: IMARPE (Laboratorios Costeros y Continental), / NOAA-NCDC
 Referenciar como: Boletín Diario Oceanográfico [on line], Callao, Instituto del Mar del Perú. Vol.1(024). [citado dd-mm-yyyy]. Disponible en <http:// ...>

Sugerencias:
 • Para mayor información, visitar el portal web del IMARPE (www.imarpe.gob.pe)
 • Comentarios y observaciones a: danquisper@gmail.com, afiof_tsm@imarpe.gob.pe